

Oléiculture

N° 7 – 3 septembre 2010

Structures partenaires dans la réalisation des observations nécessaires à l'élaboration du Bulletin de Santé du Végétal de Corse - Oléiculture : AREFLEC, Fredon Corse, Civam bio Corse, CDA 2A, CDA 2B.

• Point météo du 4 au 12 septembre

Temps relativement beau jusqu'à mardi soir, ensuite risques d'averses orageuses. Le vent se renforce à partir de mercredi et les températures sont en baisse. Amélioration prévue le week end prochain.

HAUTE CORSE

Samedi 4 : beau temps mais arrivée en soirée d'un fin voile de nuage sur le Nord. Températures maximales de 24 à 28°C. Vent de Nord-Ouest soufflant de 20 à 30 km/h.

Dimanche 5 : soleil avec risques d'orages en montagne en fin d'après midi. Températures maximales de 29 à 32°C dans le centre. Vent faible de secteur Ouest à Nord-Ouest.

Lundi 6 : beau temps mais le ciel devient progressivement plus nuageux. Températures maximales en baisse, minimales dans les normales de saison. Le vent demeure variable faible.

Mardi 7 et mercredi 8 : temps assez beau mardi mais des pluies orageuses remontent du Sud-Ouest en soirée. Vent de Sud-Est modéré mardi qui bascule à l'Ouest en restant modéré à fort. Températures en légère baisse, de 18°C en minimales à 25°C en maximales.

Jeudi 9 et vendredi 10 : temps encore perturbé avec des averses orageuses résiduelles diminuant au fil des heures, surtout sur la façade Ouest. Températures en baisse. Le vent souffle du secteur Sud Ouest fort avec des rafales sous les orages.

Samedi 11 et dimanche 12 : le temps devient un peu moins agité et les averses perdent du terrain. Les maximales sont stationnaires et le vent faiblit.

CORSE DU SUD

Samedi 4 : temps ensoleillé mais des cumulus se forment en montagne l'après-midi. Vent d'Ouest à Nord-Ouest l'après-midi sur la côte occidentale et dans le Sud avec des rafales de 40 à 50 km/h. Températures maximales de 24 à 30°C de l'intérieur vers le bord de mer.

Dimanche 5 : soleil sur le littoral, averses localement orageuses l'après-midi en montagne. Les brises dominant. Températures maximales de 26 à 29°C.

Lundi 6 : temps ensoleillé avec des nuages élevés. Vent faible dirigé par les brises. Températures maximales de 24 et 28°C dans l'intérieur comme en bord de mer.

Mardi 7 et mercredi 8 : temps agréable mardi, malgré des passages nuageux. Mercredi : averses et orages. Vent de secteur Sud à Sud-Ouest. Températures en baisse mercredi, de 26°C sur le littoral.

Jeudi 9 et vendredi 10 : temps instable avec des orages, les éclaircies dominant vendredi. Vent de Sud-Ouest modéré. Températures en baisse.

Samedi 11 et dimanche 12 : La tendance est à l'amélioration mais les températures restent en dessous des normales de saison.

SOMMAIRE

- Point météo
- Observations

➤ Stades
phénologiques

➤ Maladies et
ravageurs

• Observations :

Zones précoces proches du littoral (0-150 mètres) → Compter un décalage de 7 à 10 jours pour les zones plus en altitude.

➤ **Maladies et ravageurs**

Pyrale du Jasmin - *Margaronia unionalis*

Surveiller sur jeunes arbres : plusieurs générations par an, se succèdent depuis le début du printemps jusqu'à la fin de l'automne.



Œil de Paon – *Spilocaea oleaginum*

Les conditions météorologiques redeviennent favorables à une contamination.



Teigne de l'olivier – *Prays oleae*

Les relevés des pièges placés dans les vergers de référence restent très faibles. La chute estivale des jeunes fruits peut être partiellement due à *Prays oleae* (génération carpophage) par la pénétration de la larve dans l'olive. On peut identifier les dégâts dus à la teigne par un trou de sortie des adultes au niveau de l'insertion du pédoncule.



Photo Afidol

Cécidomyie des olives — *Prolasioptera berlesiana* Paoli

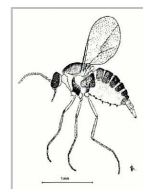
Les adultes (très petits : 2 mm de long), apparaissent fin juin - début juillet. Les femelles fécondées pondent dans les olives déjà attaquées par la mouche de l'olive, en profitant du trou de ponte de cette dernière. La larve nouveau-née s'attaque à l'œuf de *B. oleae* qu'elle vide de son contenu par succion. En même temps apparaît le champignon *Sphaeropsis dalmatica* (lèpre de l'olive) introduit par la femelle de la Cécidomyie au moment de la ponte. Une tache ovale caractéristique apparaît à la surface de l'olive*. La larve, de couleur rouge-orangé, se nourrit de ce champignon. Une fois son développement achevé, elle quitte l'olive par l'orifice de ponte, tombe au sol, tisse un cocon sous terre et se nymphose. L'espèce développe 3 à 4 générations par an, jusqu'à la mi-octobre ou la fin octobre. L'hibernation se passe à l'état de larve.

Dégâts : les taches provoquées par le champignon associé sont caractéristiques. Les fruits, par la suite, noircissent et tombent.

Le statut de cette Cécidomyie est curieux :

- C'est un ravageur agissant essentiellement via le champignon transporté.
- C'est un auxiliaire car sa larve détruit beaucoup de larves de *B. oleae*.

*L'agent pathogène *Sphaeropsis dalmatica* est un champignon dont la dispersion de conidies sur les fruits se fait par l'eau de pluie, le vent et les insectes qui affectent les fruits. La maladie affecte exclusivement les fruits encore verts où se développent des lésions nécrosantes plus ou moins circulaires, et dont le centre est entouré d'un bord bien délimité et surélevé qui se distingue de l'épiderme du fruit. La pourriture s'étend parfois sur le fruit qui se momifie par la suite rappelant ainsi les symptômes de *Gloeosporium olivarum* (ou Anthracnose des olives). L'évolution de cette maladie est en étroite corrélation avec les attaques de *B. oleae* et de *P. berlesiana*. Cette maladie est de faible importance mais elle peut affecter la qualité de l'huile et celle des olives de table.



Source
HYPP Zoologie



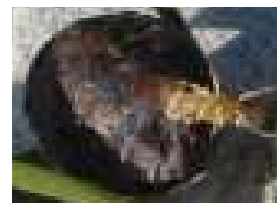
Larve de
Cécidomyie



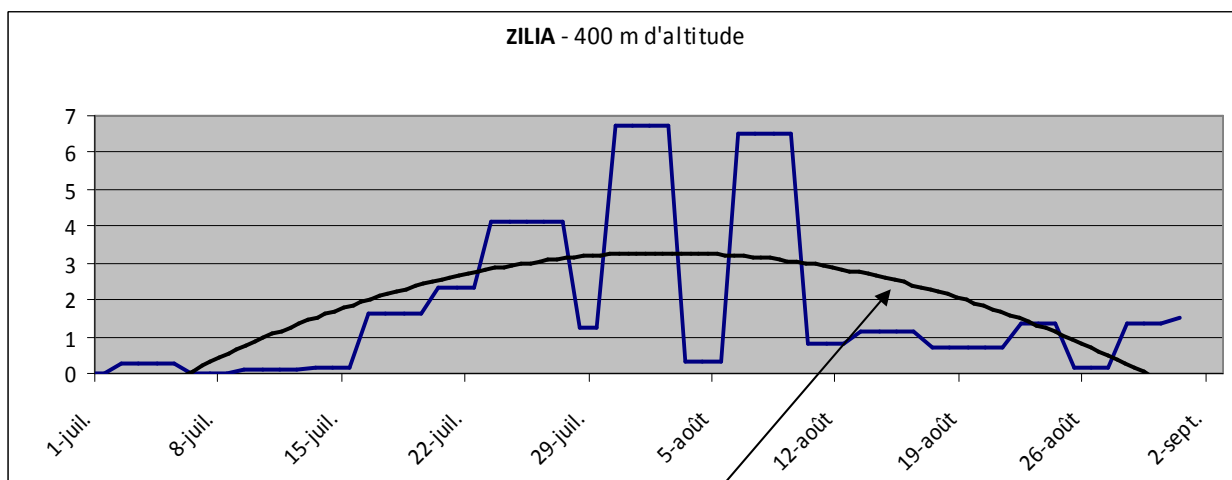
Dégâts du
champignon
*Sphaeropsis
dalmatica*

Mouche de l'olive – *Bactrocera oleae*

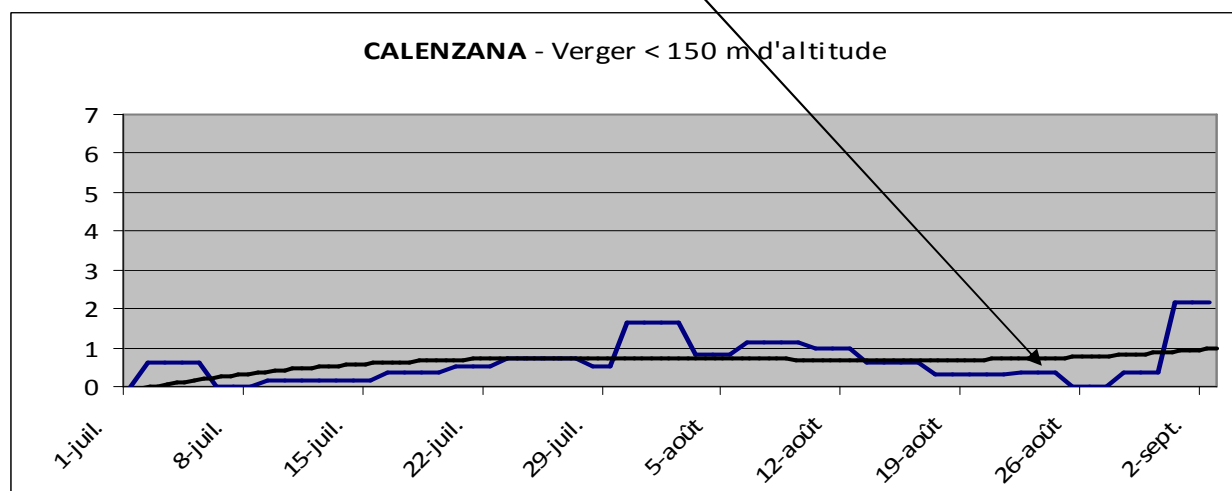
D'après les résultats des relevés des pièges alimentaires posés dans les vergers de référence, le deuxième vol a débuté dans toutes les zones d'altitude.



Ci-contre : *B. oleae* en train de sortir d'une olive.



Courbes de tendance du vol de la mouche de l'olive à différentes altitudes
Période du 1^{er} juillet au 2 septembre 2010



Au cours des deux mois passés et à 400 mètres d'altitude (Zilia), le nombre moyen de mouches piégées a dépassé les 3 mouches/piège/jour (avec un pic de 13,5 mouches pendant 4 jours), tandis qu'à moins de 150 mètres on atteint à peine 2 mouches/piège/jour en moyenne en ce début de deuxième vol (avec un pic de 4 mouches pendant 3 jours).

Jusqu'à présent, la zone de 400 mètres d'altitude présentait le plus grand nombre de captures : cette tendance s'inverse.

D'autre part, on peut observer l'émergence des nouveaux adultes issus de la première génération (deuxième vol) aux alentours du 30 août.

Les températures sont optimales pour l'activité d'accouplement et de ponte de *Bactrocera oleae* : consulter le bulletin d'avertissement.

Ce bulletin est produit à partir d'observations ponctuelles. S'il donne une tendance de la situation sanitaire régionale, celle-ci ne peut être transposée telle quelle à la parcelle. La chambre régionale d'Agriculture de Corse dégage toute responsabilité quant aux décisions prises par l'exploitant et les invite à prendre toutes les décisions sur la base d'observations qu'ils auront eux-mêmes réalisés sur leurs parcelles et/ou en s'appuyant sur les préconisations issues de bulletin d'information technique.