

Toutes espèces fruitières à noyau (Bassin languedocien)

Capnode

En Languedoc, des adultes sont toujours observés sur les arbres.



Capnode adulte

Cicadelle (*Asymmetrasca decedens*, Paoli)

Cette cicadelle très polyphage, présente de mi juin à octobre, compte 2 à 3 générations par an.

On observe actuellement en Languedoc des dégâts sur quelques vergers : les piqûres d'alimentation occasionnent des crispations, des enroulements et des dessèchements de l'extrémité des feuilles. Ces dégâts se concentrent sur l'apex de la pousse.

Ils peuvent être préjudiciables sur jeunes vergers et surgreffages.

Abricotier (Bassin languedocien)

Maladies de conservation

Période à risque pour les variétés à l'approche de la maturité.

ECA

Observations de symptômes estivaux : feuilles petites, rondes, claires, cassantes et en gouttière.

Tordeuse orientale et petite mineuse (*Anarsia*)

Les nouvelles variétés tardives (Faralia, Farely, Farbaly..., maturités mi-juillet à fin août) sont susceptibles d'être touchées par ces ravageurs à l'approche de la récolte.

Forficule

Risque sur variétés à l'approche de la récolte.

Cerisier (Bassin languedocien)

Cylindrosporiose

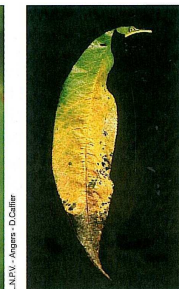
Des symptômes sont observés.

Pêcher

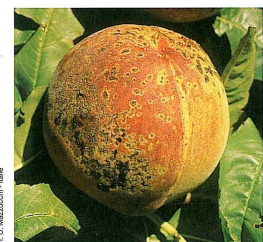
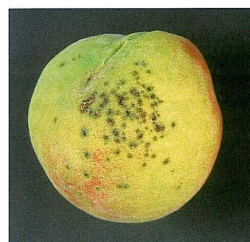
Bactériose (*Xanthomonas*)

En Languedoc, dans les secteurs à historique, observation de symptômes surtout sur feuilles et dans certains cas sur fruits.

Quelques vergers sont très touchés.



Taches d'abord localisées à l'extrémité des feuilles ou le long de la nervure principale. Jaunissement fréquent de l'extrémité qui gagne l'ensemble provoquant la chute.



BULLETIN DE SANTE DU VEGETAL DU LANGUEDOC-ROUSSILLON

Maladies de conservation - Monilioses

Période à risque pour les variétés à l'approche de la maturité.

Oïdium

Dans le bassin **catalan**, intensification des attaques sur feuilles.

Tordeuse orientale

Bassin languedocien

Chevauchement de générations. Quelques pousses minées. Peu de dégâts pour l'instant sur fruits.

Bassin catalan

Situation de vol continu, la 3^{ème} génération est en cours. Peu de dégâts à ce jour.

Mouche méditerranéenne

Dans le bassin **catalan**, capture des premiers adultes en zone littorale.

Thrips californien

Bassin catalan

Forte présence dans l'enherbement, la migration sur fruits s'intensifie.

Bassin languedocien

Période à risque et maturité de variétés sensibles.

Cochenille blanche du mûrier

Essaimage de la seconde génération en cours.

Pommier

Black rot

Ces maladies, dues aux champignons *Botryosphaeria obtusa* et *Botryosphaeria dothidea*, provoquent des dégâts sur bois et sur fruits :

- chancres sur le bois pouvant être confondus avec des chancres papyracées ;
- sur fruit, ponctuations localisées autour des lenticelles au début, pouvant évoluer en cercles concentriques.

La contamination se fait durant les épisodes pluvieux, à partir de la floraison.



Puceron varians

Dans le bassin **catalan**, présence sur de nombreuses parcelles, avec également un cortège d'auxiliaires.

Puceron brun

Dans le bassin **catalan**, légère expansion mais de nombreux auxiliaires sont observés. Surveiller les jeunes plantations.

Puceron farineux

Dans le bassin **catalan**, forte augmentation des attaques, difficiles à contenir, présence timide d'auxiliaires.

Forficule

Dans le bassin **catalan**, présence dans les arbres assez importante.

Acarien rouge

Bassin languedocien

Population en augmentation dans certains vergers.

Bassin catalan

Les populations stagnent, voire diminuent grâce aux auxiliaires sur de nombreuses parcelles.

Tordeuses de la pelure (Eulia)

Risque en cours surtout sur les variétés à pédoncule court ou présentant des grappes de fruits (notamment Gala).

Zeuzère

Vol en cours.

Carpocapse

Vol de G2 en cours.

La période à haut risque est en cours. Le pic des éclosions est estimé autour du 25 juillet.

Acarien rouge

On note quelques cas de vergers infestés.

Des acariens prédateurs sont observés, parfois en grandes quantités.

Poirier (réseau épidémiosurveillance PACA)

Zeuzère

Vol en cours.

Carpocapse

Vol de G2 en cours.

La période à haut risque est en cours. Le pic des éclosions est estimé autour du 25 juillet.

Olivier

Stades phénologiques

Toutes les zones de production sont au stade de grossissement du fruit. Les variétés précoces ont une taille dépassant les 2 cm. Beaucoup de variétés de moyenne précocité ont une taille des olives proche de 1,5 cm de long. Les petits calibres type Négrette sont à 1 cm.

Teigne de l'olivier

Les captures diminuent nettement à basse altitude. Ces valeurs sont très faibles et révèlent la présence d'une petite population du ravageur à toutes les altitudes.

Mouche de l'olive

Les captures dans les pièges ont augmenté autour du 18-20 juillet à toutes les altitudes.

Très peu de piqûres de mouche ont été observées dans tous les secteurs.

Œil de paon

Les dégâts se stabilisent en raison des fortes températures. Certaines pluies de juin et juillet ont été contaminatrices, mais les dégâts ne devraient apparaître qu'à partir de mi-août. En effet, la chaleur stoppe le développement du champignon.

Cochenille noire

Les larves continuent à éclore. Ce stade de la cochenille est très sensible aux fortes chaleurs et vulnérables face à des prédateurs comme les larves de chrysope ou les coccinelles coccidiphages.

Préservation des abeilles

Les abeilles sont peu attirées par les oliviers, mais on peut cependant les trouver sur le miellat des ravageurs et sur les plantes à fleurs qui constituent le couvert végétal du verger. Ces insectes, comme tous les hyménoptères qui circulent dans les oliveraies, sont très sensibles aux insecticides qui sont appliqués sur l'olivier pour lutter contre la mouche de l'olive ou la teigne. Des mesures prophylactiques sont à mettre en place avant chaque traitement pour limiter les effets secondaires des produits sur la faune sauvage des vergers :

- faucher le couvert végétal fleuri avant chaque application d'insecticide ;
- traiter tôt le matin ou tard le soir.

Publication de la Chambre Régionale d'Agriculture du Languedoc-Roussillon

Directeur de publication : Guy Giva

Rédacteur en chef : Christel Chevrier

Comité de rédaction : Valérie Gallia, Cyril Sévely, Marc Fratantuono, Jean-Michel Duriez.

Rédigé en collaboration avec : Chambres d'agriculture, AFIDOL, CETA du Vidourle, Cofruid'Oc, CEHM, SERFEL, SUAMME, CENTREX, Escudier, CAPL, Perret, Jullian.

Crédit photo : CA 34, CEHM, SRPV.

Ce bulletin est produit à partir d'observations ponctuelles. S'il donne une tendance de la situation régionale, celle-ci ne peut être transposée telle quelle à la parcelle. La CRA-LR dégage donc toute responsabilité quant aux décisions prises par l'arboriculteur et les invite à prendre leurs décisions sur la base d'observations qu'ils auront eux-mêmes réalisées sur leurs parcelles et/ou en s'appuyant sur les préconisations issues de bulletins d'information technique.