

Toutes espèces fruitières

Drosophila suzukii

Cette drosophile, nouveau ravageur très polyphage est observée notamment en Languedoc depuis quelques semaines. Les drosophiles s'attaquent aux fruits avant et à l'approche de la maturité. N'hésiter pas à contacter les techniciens.

Toutes espèces à noyaux

Capnode

Le vol d'adultes est toujours observé dans certains vergers.

Cicadelle : *Asymmetrasca decedens*, Paoli

Cette cicadelle très polyphage, présente de mi juin à octobre, a 2 à 3 générations par an. Observations de dégâts sur quelques vergers : les piqûres d'alimentation occasionnant des crispations, des enroulements et des dessèchements de l'extrémité des feuilles. Ces dégâts se concentrent sur l'apex de la pousse. Ils peuvent être préjudiciables sur **jeunes vergers et surgreffages**.

Abricotier

ECA

Observation de symptômes estivaux : feuilles petites, rondes, claires, cassantes et en gouttière.

Rappel :

- cette maladie reste très présente dans la région ;
- un seul arbre malade est une source de contamination pour la parcelle et les vergers environnants ;
- tous les arbres présentant des symptômes doivent être impérativement éliminés (arrachés ou tronçonnés et dévitalisés).

L'éradication de la maladie est de la responsabilité de tous et passe obligatoirement par une lutte collective.

Bactériose

Attention aux jeunes vergers de 1 à 4.

Oïdium

Des symptômes d'oïdium sont observés dans quelques vergers (jeunes plantations notamment ou surgreffages).

Cerisier

Bactériose

Attention aux jeunes vergers de 1 à 4.

Pêcher

Moniliose

Le risque est en augmentation sur les parcelles. Celles non récoltées y seront sensibles.

Oïdium

En Languedoc, des symptômes d'oïdium sont observés dans quelques vergers (jeunes plantations notamment ou surgreffages).

Mouche méditerranéenne (Cératite)

Bassin catalan

La population est en augmentation sur la zone littorale et la plaine du Roussillon. Les piègeages d'adultes ont augmenté fortement depuis la semaine dernière : le risque est en forte augmentation.

Bassin languedocien

Dans le secteur Lunel – Gallargues, premières captures depuis le 13 août.
Les captures enregistrées pour l'instant sont faibles.

Autres insectes

Les populations d'acariens, de thrips californien et de pucerons sont en baisse de façon importante.

Tordeuses orientales

En région, la situation est globalement saine bien que quelques parcelles présentent des dégâts significatifs. Attention : chevauchement de générations. Les parcelles doivent être observées.

Bactériose (Xanthomonas)

En Languedoc, dans les secteurs à historique, observation de symptômes surtout sur feuilles et dans certains cas sur fruits.

Quelques vergers sont très touchés.

Cochenille blanche du murier

En Languedoc, la migration des larves de 3^{ème} génération devrait débuter sur les parcelles.

Pou de San José

En Languedoc, l'essaimage de 2^{ème} génération est terminé.

Pommier

Maturités

Fin de récolte de Gala.
Récolte en cours de Reine des Reinettes.
Début de récolte de Golden.

Tavelure

Observation de taches dans certains vergers, sur feuilles et parfois sur fruits.

Black Rot

Cette année encore, des foyers de Black Rot sont identifiés sur certaines variétés (exemple : Reine des Reinettes). Il est important de repérer les vergers atteints (taches rouges sur fruits ou chancres sur bois) afin de préparer l'année prochaine.

Carpocapse

A ce jour, on estime à 7 % le niveau des éclosions de G3.

Compte tenu du retard du cycle biologique, cette génération ne pourra pas se développer complètement.

Le risque est donc moins important qu'en année

moyenne.

Mouche méditerranéenne (Cératite)

En Languedoc, premières captures depuis le 19-25 août dans le secteur Mauguio - Marsillargues.

Les captures enregistrées pour l'instant sont relativement faibles. Des contrôles doivent être effectués dans les zones à risque. Le risque de piqûres est lié à la concordance de 2 facteurs : phase de développement de la mouche coïncidant avec des fruits réceptifs (fruits à maturité, à face jaune).

Les fonds de cueille de Gala et Golden sont en général très sensibles, ainsi que toutes les variétés de saison et tardives (Chantecler, Braeburn, Granny Smith, Pink Lady...)

Cochenille *Pseudococcus sp.*

Recrudescence des attaques cette année : nombreux fruits colonisés dans la cavité oculaire avec dépôt de fumagine.

Pou de San José

En Languedoc, l'essaimage de 2^{ème} génération est terminé.

Poirier (réseau d'épidémiologie PACA)

Phytopte des galles rouges

Ce micro-acarien est en recrudescence depuis quelques années sur certains secteurs. Les dégâts sont observables au printemps sur jeunes feuilles : taches rouges présentant un aspect gaufré (galle). En cas d'attaques importantes, les fruits peuvent être touchés et présenter des déformations.

Les femelles hivernent sous les écailles des bourgeons qu'elles quittent dès le débourrement pour piquer les jeunes feuilles. Les générations se succèdent toute la saison, les phytoptes étant à l'abri à l'intérieur des galles. En fin d'été, les femelles regagnent leur lieu d'hivernation.

Les périodes d'intervention les plus favorables se situent donc entre le débourrement et la floraison et après récolte (courant septembre). En cas de présence importante, contactez votre service technique.

Olivier

Mouche de l'olive

Les captures de mouches augmentent dans les pièges, surtout en zone littorale. Le vol est en cours pour la zone littorale et inférieure à 300 m d'altitude. Sur des vergers non traités, les dégâts sur Lucques sont importants (environ 30% d'olives avec des trous de sortie). Sur la variété Picholine, peu de dégâts sont pour le moment constatés.

Entre 300 et 450 m d'altitude, le prochain vol doit débuter cette semaine pour les zones les plus basses, la semaine prochaine à partir de 400 m.

Dans certains vergers, des dégâts sont observés sur des variétés sensibles et à gros fruits. Il est **indispensable de surveiller les vergers, en effectuant des observations régulières de dégâts de mouche (bi-hebdomadaire)**. Porter une attention plus importante aux vergers irrigués qui sont plus sensibles et plus précoces aux attaques de mouche.

Voir les graphiques sur le site internet de l'Afidol (www.afidol.org).

Teigne de l'olivier

Le vol a débuté cette semaine à basse altitude. La sortie des adultes de cette génération provoque une chute des olives, présentant un trou au niveau de l'insertion du pédoncule. Voir les graphiques sur le site internet de l'Afidol (www.afidol.org).



Œil de paon

Les tâches issues des contaminations de mi-juin apparaissent sur les feuilles. Les dégâts vont augmenter.

Les conditions de températures redeviennent favorables pour une contamination. Cependant

aucune pluie n'est annoncée pour cette semaine. Voir les graphiques sur le site internet de l'Afidol (www.afidol.org).

Cochenille noire de l'olivier

Sur les parcelles de référence, très peu de cochenilles sont observées. Sur des arbres très atteints, 90% des jeunes larves n'ont pas

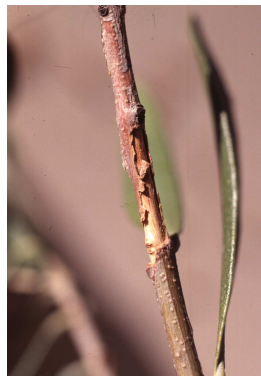
survécues aux fortes températures de juillet. Le stade L2 est atteint à faible altitude, pour les larves qui continuent leur développement.

Cécidomyie des écorces

Des dégâts dus à la cécidomyie des écorces sont repérés sur certains vergers des Alpes-Maritimes, du Var et des Alpes-de-haute-Provence.

Ce ravageur occasionnel, dont la femelle pond dans des zones abîmées sur des rameaux de petit diamètre, provoque des dessèchements de

rameaux avec un décollement de l'écorce à l'endroit où les larves se développent. Les larves sont plates et de couleur rose-orangée très caractéristique. Elles se développent pendant l'été juste sous l'écorce, entraînant un arrêt d'alimentation en sève du rameau qui sèche en prenant une couleur brun-rouge.



Châtaignier

Carpocapse du châtaignier

Les captures de carpacapses dans les pièges se sont intensifiées depuis le 16 août, en particulier dans la semaine du 16 au 23 août : il faut s'attendre à avoir de nombreuses éclosions dès la fin août-début septembre. A partir de cette date toutes les variétés seront sensibles y compris les variétés traditionnelles, et le risque sera maximum au moins jusqu'au 15-20 septembre.

Au 30 août :

Variété Bouche de Bétizac : 10% à 11.4% d'attaques sur des fruits qui mesuraient 25 à 28.5 mm selon les parcelles de référence.

Variété Marigoule : en moyenne 1.7% d'attaques dans les fruits (0% à 4.6%) dans les parcelles de référence

Variétés traditionnelles : pas d'observation d'attaques sur Marron d'Olargues et Pellegrine dans les parcelles de référence mais les fruits grossissent vite et ne devraient pas tarder à être attaqués.

**Publication de la Chambre Régionale
d'Agriculture du Languedoc-Roussillon**

Directeur de publication : Guy Giva

Rédacteur en chef : Christel Chevrier

Comité de rédaction : Valérie Gallia, Cyril
Sévély, Marc Fratantuono, Jean-Michel Duriez

Rédigé en collaboration avec : Réseau Sud
Arbo® des 2 bassins, AFIDOL, SUAMME

Ce bulletin est produit à partir d'observations ponctuelles. S'il donne une tendance de la situation régionale, celle-ci ne peut être transposée telle quelle à la parcelle. La CRA-LR dégage donc toute responsabilité quant aux décisions prises par l'arboriculteur et les invite à prendre leurs décisions sur la base d'observations qu'ils auront eux mêmes réalisés sur leurs parcelles et/ou en s'appuyant sur les préconisations issues de bulletins d'information technique